

# Podsumowanie aktualnej sytuacji zawodowej absolwentów Politechniki Lubelskiej rok po ukończeniu studiów

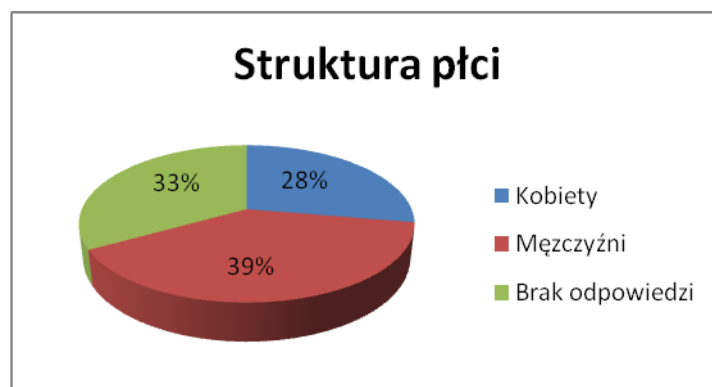
## CHARAKTERYSTYKA PRZEPROWADZONYCH BADAŃ

Każda osoba kończąca etap nauki na studiach inżynierskich, licencjackich bądź magisterskich ma obowiązek otrzymania wpisów na karcie obiegowej. Przy tej okazji Biuro Karier pozyskuje kontakt oraz zgodę na przetwarzanie danych osobowych w ramach badania karier zawodowych absolwentów.

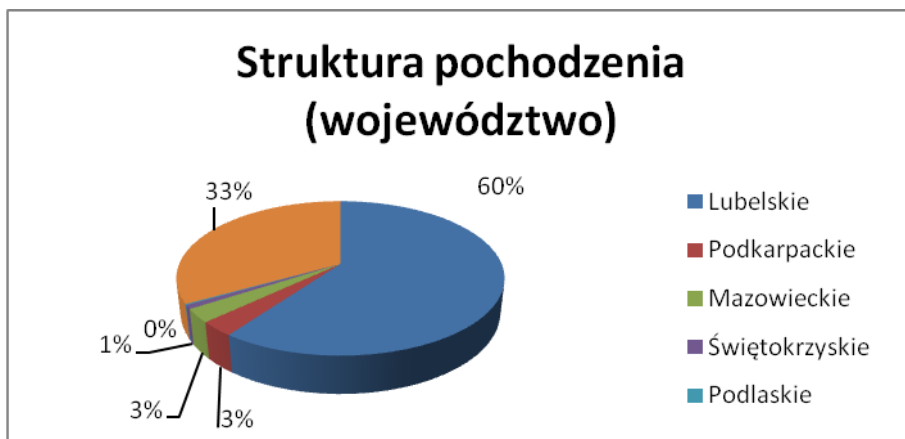
Po roku od ukończenia studiów nastąpiła wysyłka linka do ankiety na adres poczty elektronicznej absolwenta. Ankieta jest dobrowolna, stąd liczba wysłanych linków nie jest tożsama z liczbą odpowiedzi. Wysłano ogółem 2087 zapytań, natomiast otrzymano 495 odpowiedzi, w tym pełnych odpowiedzi 331, niedokończonych - 164. Łącznie zgodę na badanie pozostawiło 2168 osób, wysłano jedynie 2087 linków, ponieważ w pozostałych 81 przypadkach adresy mailowe były niepoprawne.

## STRUKTURA RESPONDENTÓW

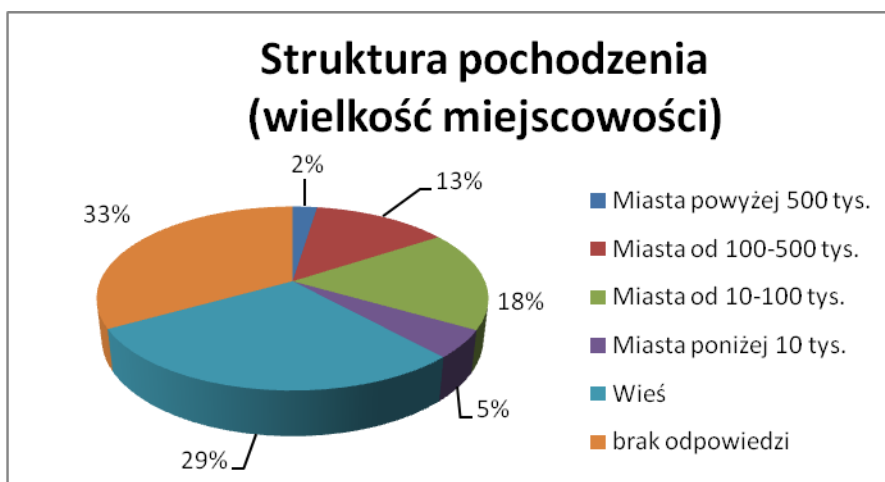
Badania w roku 2015 objęły 495 studentów, w tym 137 kobiet i 194 mężczyzn ze wszystkich sześciu wydziałów Politechniki Lubelskiej. Dodatkowo 164 to odpowiedzi niedokończone, w których osoby nie zaznaczyły swojej płci.



Zbadano miejsce pochodzenia absolwentów zarówno pod względem województwa jak również wielkości miejscowości pochodzenia. Zgodnie z przypuszczeniami gros absolwentów pochodzi z województwa lubelskiego – jest to 297 osób. Kolejne województwa najliczniej reprezentowane to podkarpackie – 15 osób oraz mazowieckie – 14 osób. Najmniej absolwentów przyjechało na studia z województwa świętokrzyskiego – 4 osoby oraz podlaskiego – 1 osoba. Pozostałe 164 osoby nie udzieliły odpowiedzi na pytania.

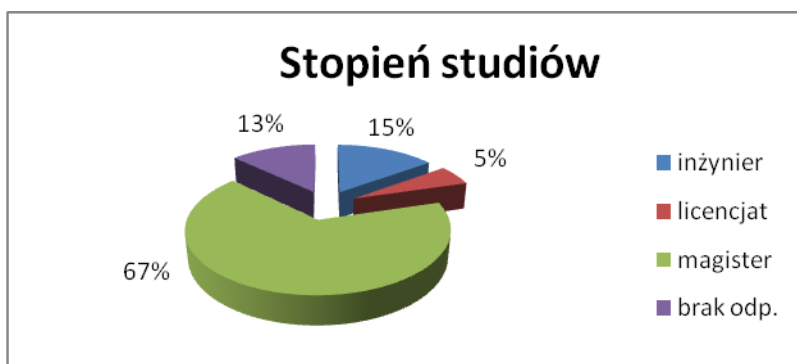


Jeśli chodzi o wielkość miejscowości pochodzenia to otrzymaliśmy następujące wyniki: miasto powyżej 500 tys. mieszkańców – 12 osób, miasto 100-500 tys. mieszkańców – 66 osób, miasto od 10 – 100 tys. mieszkańców – 87 osób, miasto poniżej 10 tys. mieszkańców - 24 osoby, wieś – 142 osoby, brak odpowiedzi – 164 osoby.

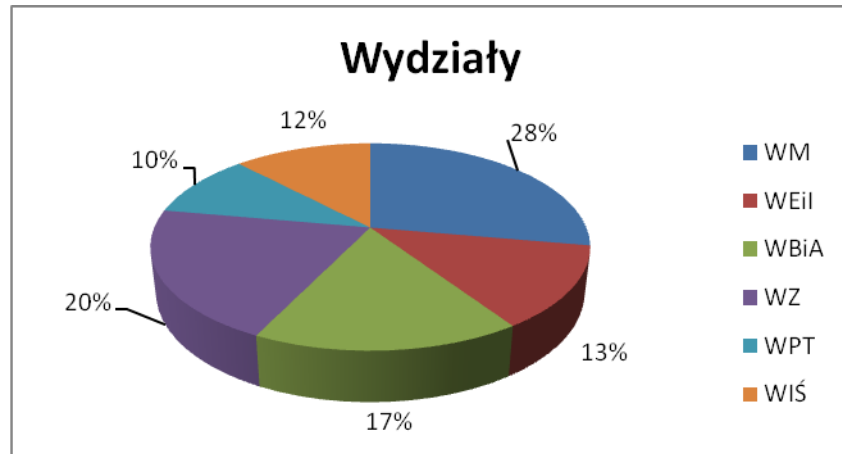


Z grupy absolwentów, która udzieliła odpowiedzi wynika, że prawie 1/3 respondentów pochodzi z terenów wiejskich. Prawie 1/5 absolwentów pochodzi z miejscowości o wielkości 10-100 tys. mieszkańców. Z miast wielkości Lublina, czyli około 100-500 tys. mieszkańców pochodzi zaledwie 13 % studentów. Najmniejszą grupę stanowią osoby pochodzące z miast powyżej 500 tys. mieszkańców – 2%.

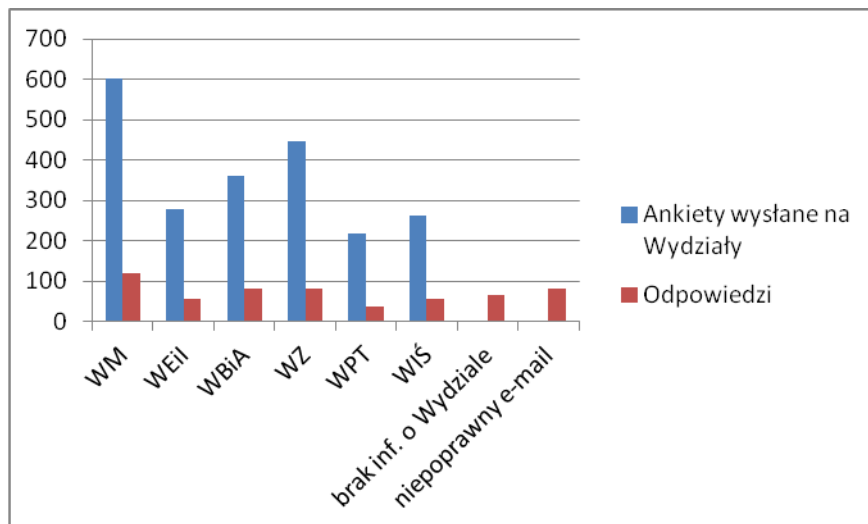
Ogółem przebadano 74 inżynierów, 27 licencjatów oraz 330 magistrów, nie zakończone 62 odpowiedzi, nie wskazany stopień studiów – 2 odpowiedzi.



W ogólnej liczbie 2168 studentów, którzy pozostawili zgodę na badania, studenci Wydziału Mechanicznego stanowili (28%) -118 osób, Wydział Elektrotechniki i Informatyki - 57 osób, Wydział Budownictwa i Architektury – 82 osoby, Wydział Zarządzania -80 osób, Wydział Podstaw Techniki – 37 osób, Wydział Inżynierii Środowiska- 57 osób, brak informacji o reprezentowanym Wydziale – 64 odpowiedzi.



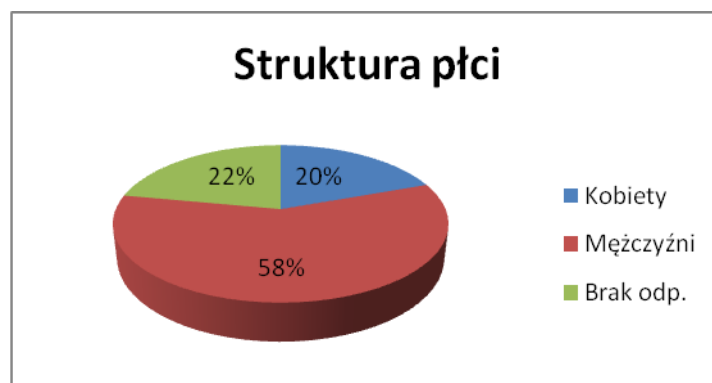
Zestawienie wysłanych ankiet do odpowiedzi z uwzględnieniem Wydziału przedstawia się następująco:



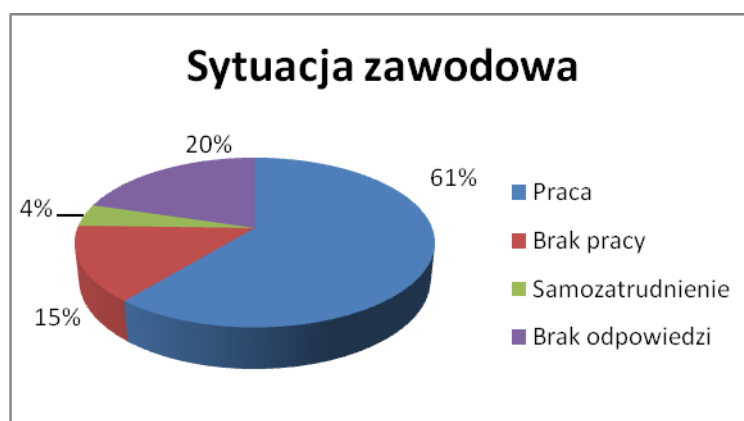
Pokusiliśmy się o bardzo ogólne zestawienia z podziałem na zaznaczony przez respondentów Wydział Uczelni, który reprezentują. Poniżej zostały przedstawione statystyki na dla każdego z sześciu Wydziałów osobno:

## Wydział Mechaniczny

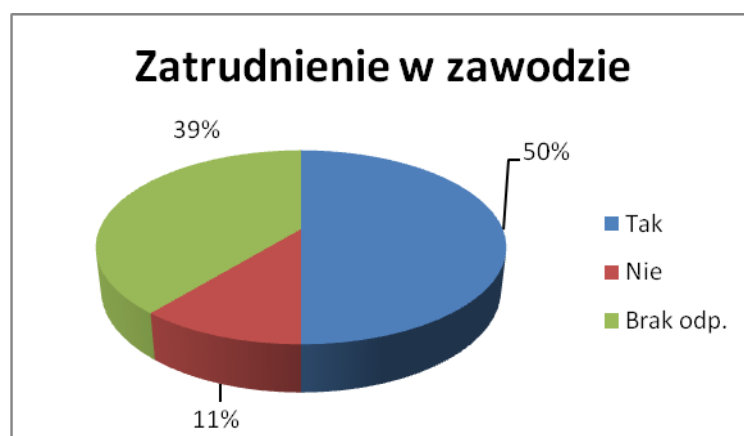
W aktualnym badaniu w roku 2015 otrzymaliśmy 118 odpowiedzi od absolwentów Wydziału Mechanicznego, w tej liczbie były 23 kobiety, 69 mężczyzn, 26 osób nie podało płci lub nie zakończyło ankiety.



Na pytanie dotyczące obecnego zatrudnienia 72 osoby odpowiedziały, że podjęły pracę, nie pracuje 17 absolwentów, 5 osób założyło własną firmę, 24 osoby nie udzieliły na to pytanie odpowiedzi.

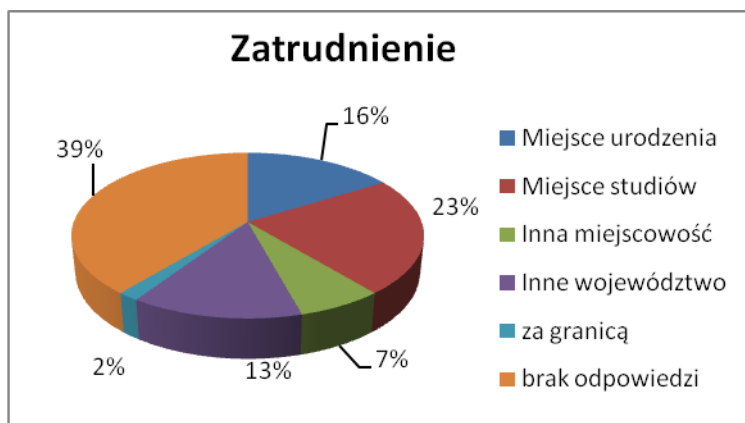


Na pytanie, czy absolwenci pracują w swoim zawodzie, twierdząco odpowiedziało 59 osób, 13 osób podjęło pracę w innym zawodzie oraz 46 osób nie udzieliło odpowiedzi.

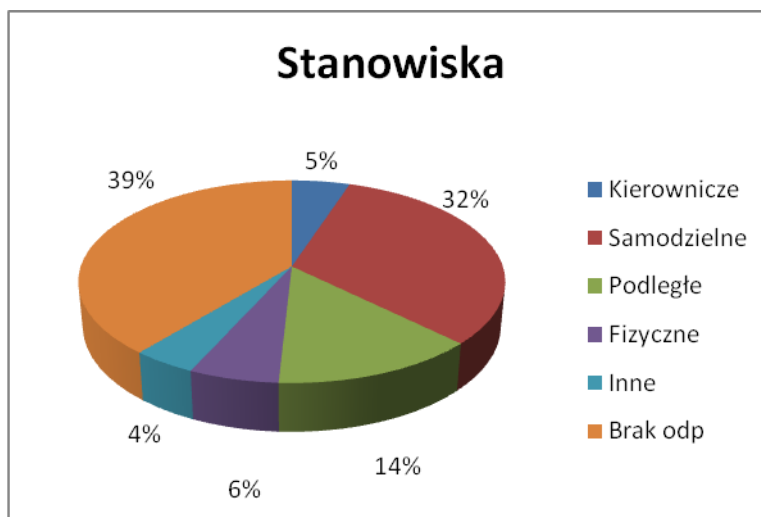


Na pytanie, gdzie pod względem lokalizacji pracują osoby zatrudnione otrzymaliśmy następujące odpowiedzi: w miejscu urodzenia – 19 osób, w miejscu ukończenia studiów – 27

osób, w innej miejscowości w województwie lubelskim – 8 osób, w innym województwie – 16 osób, za granicą – 2 osoby, brak odpowiedzi – 46 osób.

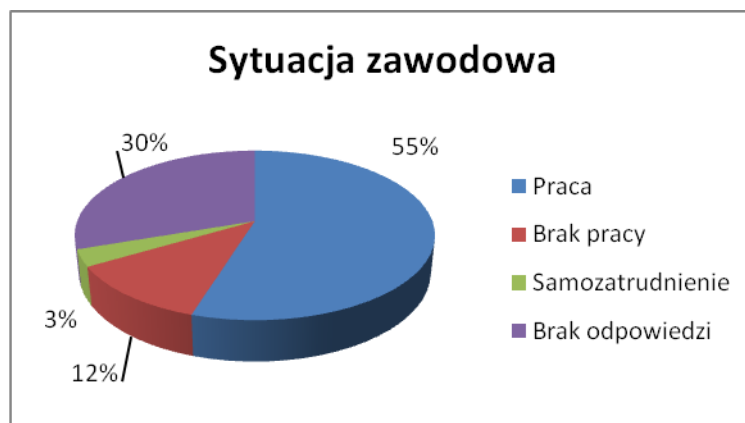


Na pytanie dotyczące rodzaju stanowiska pracy, otrzymaliśmy następujące odpowiedzi: na stanowisku kierowniczym pracuje – 6 osób, na stanowisku samodzielnym np. specjalista pracuje – 38 osób, na stanowisku podległym np. asystent – 16 osób, pracownik fizyczny – 7 osób, wśród innych stanowisk wskazano: stażystę, praktykanta, inżyniera procesu, technologa i brygadzystę, 46 osób nie udzieliło odpowiedzi na powyższe pytanie.



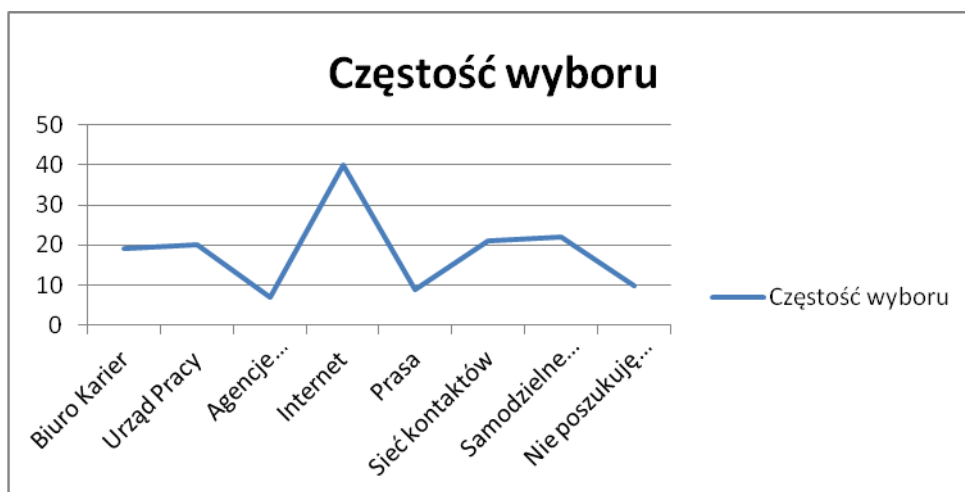
W związku z tym, że otrzymaliśmy bardzo dużo niedokończonych ankiet niezasadnym byłoby dzielenie niektórych pytań ze względu na Wydział. Tak duża liczba pojawiających się niekompletnych odpowiedzi uniemożliwia przedstawienia wielu czynników na poziomie wydziału. Część z nich postanowiliśmy pokazać ogólnie jako ciekawostkę, aby dowiedzieć się więcej o różnych faktach związanych z podejmowaniem, bądź poszukiwaniem pracy przez absolwentów Uczelni.

Na pytanie o obecną sytuację zawodową absolwentów otrzymane wyniki prezentują się następująco: pracujący – 272 osoby, niepracujący – 58, samozatrudnienie – 16, brak odpowiedzi – 150.



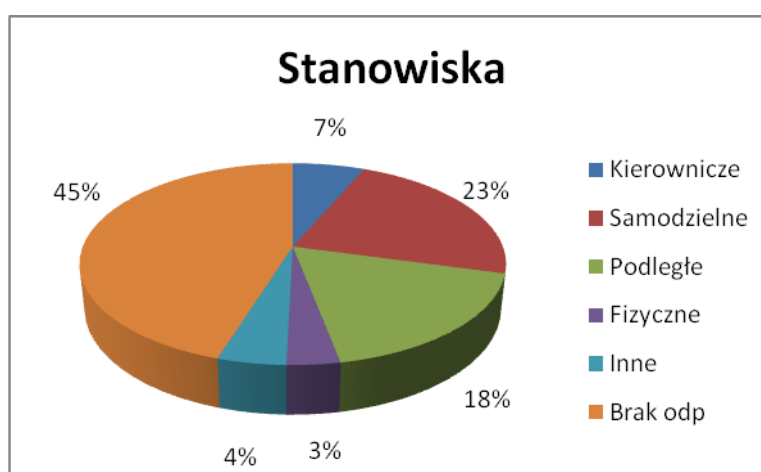
Ponad połowa absolwentów pracuje, własną firmę założył niewielki odsetek z nich. Niestety prawie 1/3 respondentów nie odpowiedziała nam na to pytanie. Zadaliśmy pytanie 58 osobom niepracującym czy obecnie poszukują pracy – większość z nich (57%) aktywnie poszukuje zatrudnienia, część z nich (1/4) zdecydowała się najpierw podnieść swoje kwalifikacje zanim przystąpi do poszukiwań, ale w grupie osób niepracujących znalazły się również takie osoby, które np. ze względu na sytuację rodzinną obecnie nie poszukują zatrudnienia (prawie 1/5).

Na pytanie w jaki sposób poszukuje Pan/Pani pracy otrzymaliśmy następujące odpowiedzi: poprzez Biuro Karier (strona www, tablice wydziałowe, targi pracy, prezentacje firm, doradztwo zawodowe oraz warsztaty) pracy poszukuje 19 osób. Urząd Pracy (targi pracy, staże, doradztwo zawodowe) jako miejsce poszukiwania zatrudnienia wskazało 20 osób, Agencje zatrudnienia – 7 osób, Internet – 40 osób, Prasę – 9 osób. Sieć kontaktów (networking) za skuteczną metodę uznało 21 osób, samodzielne zgłoszenia do firm – 22 osoby. Istnieje grupa, która w tym momencie nie poszukuje pracy – jest to 10 osób.



Zgodnie z oczekiwaniami absolwenci najczęściej poszukują pracy poprzez Internet. Można by się pokusić o uszczegółowienie tego pytania – czy są to portale branżowe, portale z ofertami pracy, bezpośrednio strony internetowe firm czy inne miejsca, jednak przy tak dużym odsetku niedokończonych odpowiedzi warto zastanowić się czy zwiększać liczbę pytań. Na podobnym poziomie kształtuje się zainteresowanie studentów pomocą w znalezieniu pracy przez Biuro Karier, Urząd Pracy, sieć kontaktów własnych oraz samodzielne poszukiwanie zatrudnienia np. poprzez odwiedzanie firm. Najmniejszym zainteresowaniem cieszą się agencje pośrednictwa pracy oraz oferty w prasie.

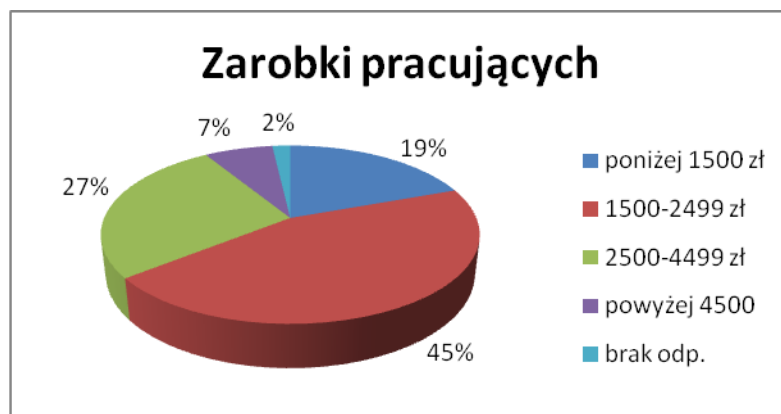
Na pytanie dotyczące rodzaju stanowiska pracy, otrzymaliśmy następujące odpowiedzi: na stanowisku kierowniczym pracują – 32 osoby, na stanowisku samodzielnym np. specjalista pracuje – 113 osób, na stanowisku podległym np. asystent – 88 osób, jako pracownik fizyczny 17 osób, wśród innych stanowisk wskazano 22 odpowiedzi, 224 osoby nie udzieliły odpowiedzi na powyższe pytanie.



W tak krótkim czasie od ukończenia studiów absolwentom udało się podjąć zatrudnienia na stanowiskach samodzielnym i kierowniczym.

Interesujące wydawało się dla nas określenie wynagrodzenia absolwentów po roku od ukończenia Politechniki Lubelskiej. Zapytano osoby pracujące (272 osoby) o ich dochody netto, otrzymano następujące odpowiedzi: poniżej 1500 zł netto zarabia 53 osoby, pomiędzy

1500-2500 zł netto – 122 osoby, pomiędzy 2500-4500 zł – 73 osoby, 4500 zł i powyżej – 19 osób, brak odpowiedzi – 5 osób.



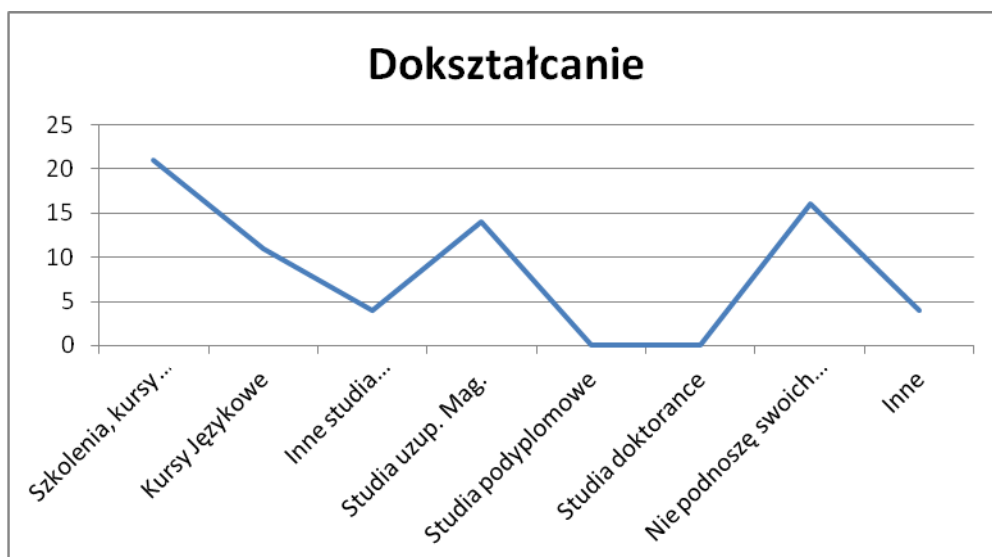
Największą grupę (prawie połowę) stanowią osoby zarabiające w przedziale 1500-2499 zł netto. Prawie 1/3 to osoby zarabiające w przedziale 2500-4499 zł netto. Najniższe zarobki poniżej 1500 zł netto deklaruje prawie 1/5 absolwentów. Najmniejszą grupę stanowią osoby zarabiające powyżej 4500 zł netto i jest to 7% respondentów pracujących.

Po zapytaniu osób samozatrudnionych otrzymano odpowiedzi: poniżej 1500 zł netto zarabia 1 osoba, pomiędzy 1500-2500 zł netto – 4 osoby, pomiędzy 2500-4500 zł – 2 osoby, 4500 zł i powyżej – 8 osób, brak odpowiedzi – 1 osoba. Jeśli chodzi o zarobki osób, które prowadzą własną firmę, to najczęściej osób deklaruje najwyższą stawkę, jednak należy tu wziąć pod uwagę, że przedsiębiorcy na początku swojej drogi inwestują wszelkie fundusze w rozwój firmy.

Osoby niepracujące zapytano o poziom oczekiwanych zarobków w momencie podjęcia pracy. Poniżej 1500 zł netto chciałoby zarabiać 6 osób, pomiędzy 1500-2500 zł netto – 36 osób, pomiędzy 2500-4500 zł – 13 osób, 4500 zł i powyżej – 1 osoba, brak odpowiedzi – 2 osoby. Jak widać deklarowane zarobki są dostosowane raczej do warunków płacowych w województwie lubelskim, jak również uwzględniają być może roczne już nieskuteczne poszukiwanie pracy, co mogło spowodować obniżenie oczekiwań.

Na pytanie dotyczące sposobu dokończania się i uzupełniania swojej wiedzy, studenci najchętniej deklaruowali udział w szkoleniach, kursach branżowych – 21 osób. Jedenaście osób zapisało się na kursy językowe oraz 4 osoby podjęły inne studia inżynierskie/licencjackie. Czternaście osób zdecydowało się na studia uzupełniające magisterskie. W grupie badanych, żadna osoba nie skorzystała ze studiów podyplomowych i doktoranckich. Natomiast, 16 osób deklaruje, że w ciągu roku nie podnosiło swoich kwalifikacji. Niewielką grupę stanowią osoby, które wymieniły inne formy dokończania się m.in.: szkoła policealna, książki i czasopisma branżowe, samokształcenie i staż.





Zapytano absolwentów w jakim stopniu nabyte podczas studiów, wiedza oraz umiejętności okazały się przydatne w rozwijaniu kompetencji zawodowych. Skala odpowiedzi była następująca: 1 – w stopniu żadnym 2- w stopniu niskim, 3 – w stopniu średnim, 4 – w stopniu wysokim, 5 – w stopniu bardzo wysokim. Pod uwagę wzięto następujące kompetencje: diagnozowanie problemów, kierowanie zespołem, rozwiązywanie problemów (np. technicznych – awaria), orientacja w przepisach branżowych i procedurach, szybkie poznawanie dokumentacji technicznej i organizacyjnej, poznawanie specyfiki zawodu i środowiska pracy, wykorzystywanie komputerów w pracy zawodowej, generowanie nowych koncepcji, modeli, metod itp., wdrażanie nowości technologicznych, kalkulowanie kosztów i efektywności przedsięwzięć, posługiwanie się językiem obcym specjalistycznym, projektowanie techniczne obiektów, procesów.

Absolwenci najwyżej ocenili uzyskanie kompetencji z zakresu wykorzystywania komputerów w pracy zawodowej. Podobnie oceniono uzyskanie dzięki studiom umiejętności diagnozowania problemów. Dość wysoko absolwenci oceniali swoją wiedzę dotyczącą specyfiki zawodu i środowiska pracy, a także umiejętność wdrażania oraz posługiwania się dokumentacją techniczną oraz organizacyjną

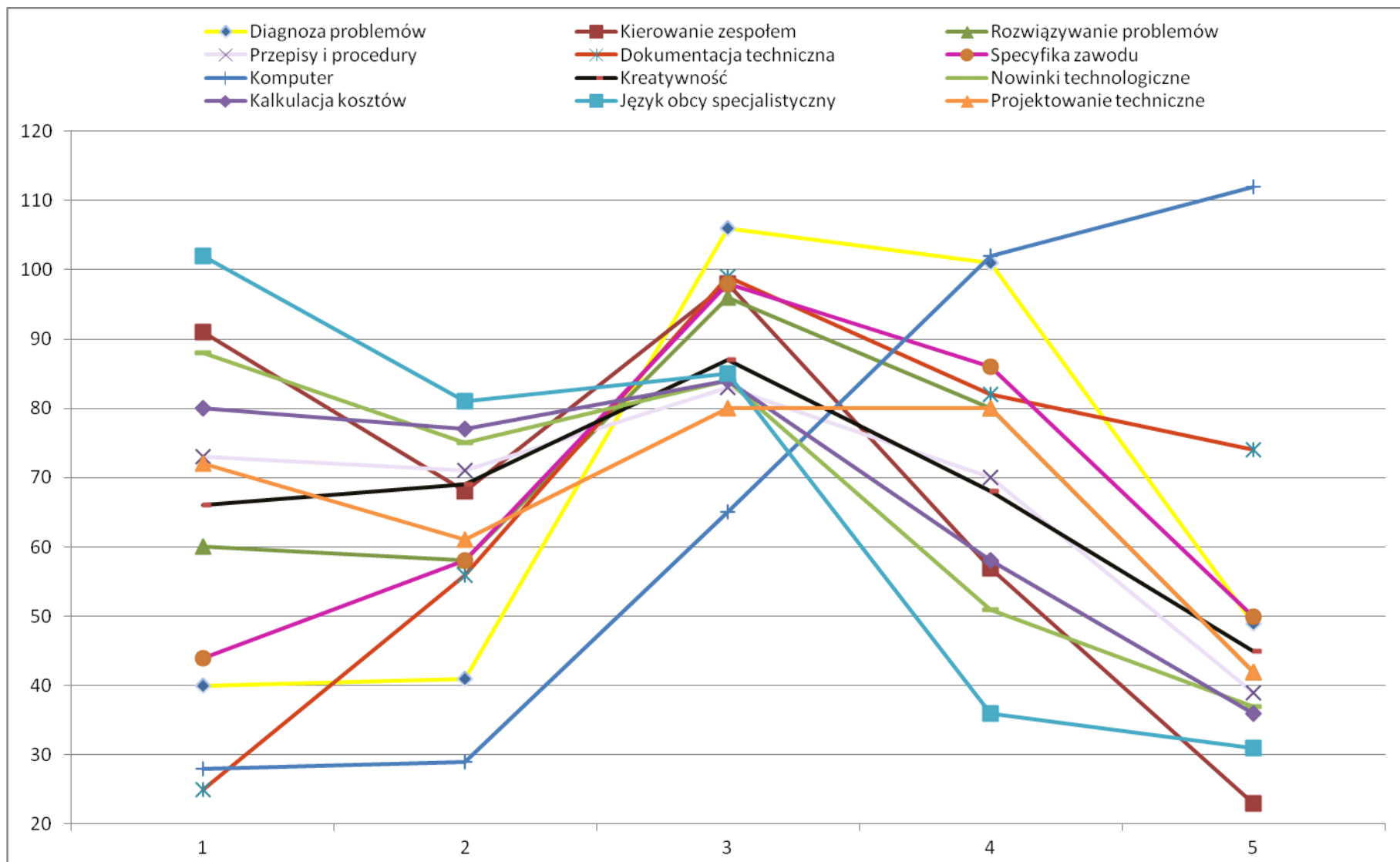
Najslabiej absolwenci oceniają swoje umiejętności posługiwania się specjalistycznym językiem obcym oraz kalkulowaniem kosztów i efektywności przedsięwzięć. Dość nisko również oceniane są umiejętności związane z wdrażaniem nowości technologicznych.

Umiejętności związane z kierowaniem zespołem oraz umiejętność projektowania technicznego obiektów i procesów część osób uznaje za dość dobre, inna duża grupa za zdecydowanie niewystarczające.

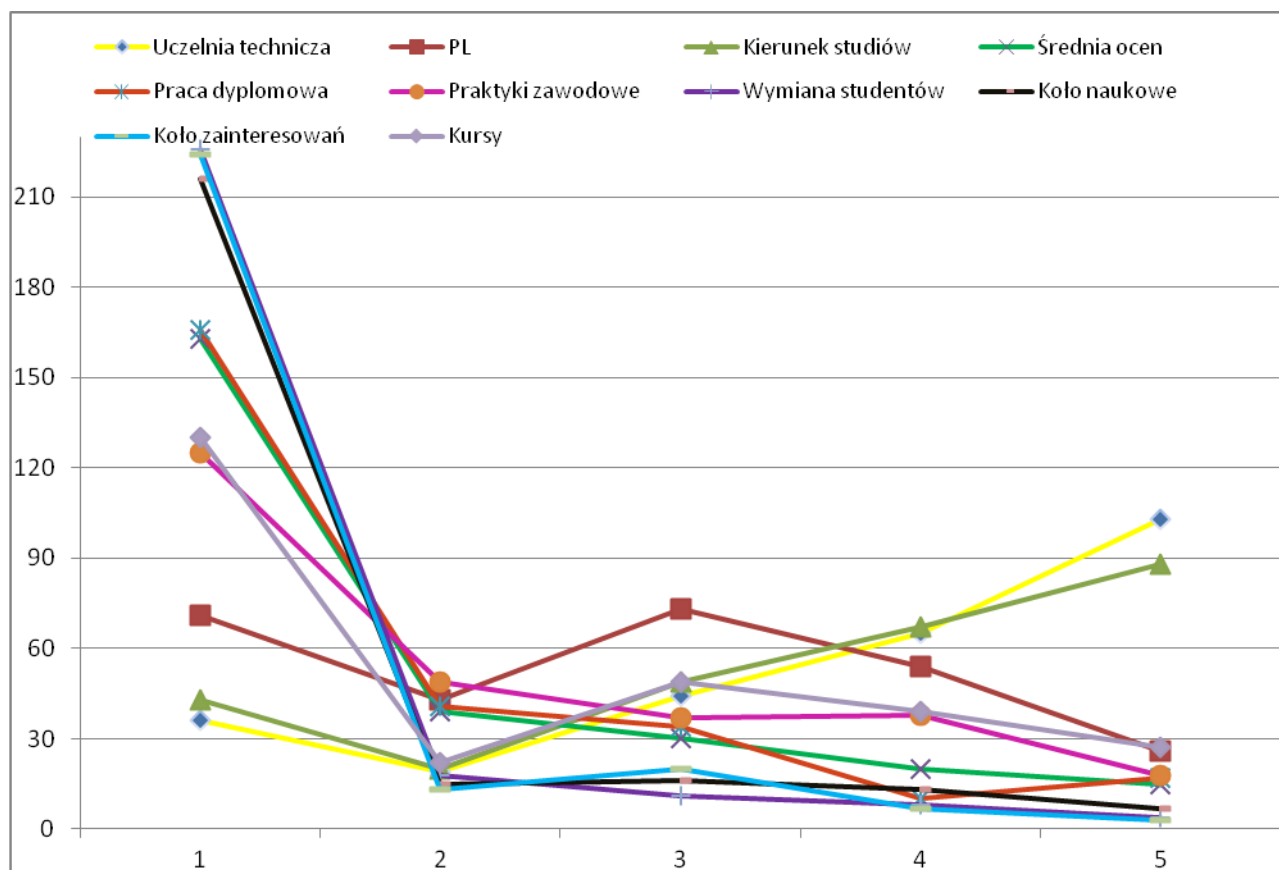
Tendencje zauważone w badaniu przedstawia wykres poniżej. Ze względu na to, że nie ma wystarczającej ilości odpowiedzi, nie ma możliwości podzielenia ich na poszczególne Wydziały. Stąd też przedstawione są w aspekcie ogólnym dla wszystkich absolwentów łącznie.

Ze względu na to, że bardzo wielu absolwentów nie odpowiedziało na to pytanie, trudno odnieść wskazane wyniki do ogółu.





Absolwentom zadano pytanie w jakim stopniu czynniki takie jak: ukończenie uczelni technicznej, ukończenie Politechniki Lubelskiej, ukończenie określonego kierunku studiów, średnia ocen ze studiów (w tym dyplom z wyróżnieniem), tematyka i ocena pracy dyplomowej, odbyte praktyki zawodowe, udział w wymianie krajowej/zagranicznej studentów, aktywne uczestnictwo w kołach naukowych na uczelni, udział w kołach zainteresowań (sport, kultura itp.), ukończenie kursów podnoszących kwalifikacje miały znaczenie dla uzyskania i utrzymania przez Pana/Panią pracy. Skala odpowiedzi była następująca: 1 – w stopniu żadnym 2- w stopniu niskim, 3 – w stopniu średnim, 4 – w stopniu wysokim, 5 – w stopniu bardzo wysokim.



Absolwenci uznali, że w najwyższym stopniu, do znalezienia i utrzymania pracy przyczyniły się zarówno wybór uczelni technicznej, jak i kierunek studiów.

Dla zdecydowanej większości absolwentów uczestnictwo w kołach naukowych i kołach zainteresowań nie miało znaczenia w uzyskaniu zatrudnienia. Podobna tendencja jest zauważalna w przypadku wymian krajowych i zagranicznych. Natomiast z prowadzonych przez Biuro Karier badań wynika, że dodatkowa działalność oraz wymiany studenckie są wysoko cenione przez pracodawców.

Zarówno średnia ocen jak i tematyka pracy dyplomowej zostały uznane przez absolwentów jako czynniki, które nie mają większego znaczenia na skuteczne znalezienie pracy.

## WNIOSKI I REKOMENDACJE

Biorąc pod uwagę całość raportu nie możemy jednoznacznie opisać grupy absolwentów ze względu na zbyt duży odsetek osób, które nie udzieliły odpowiedzi. Pod uwagę zostały wzięte wybrane zmienne, które uzyskały najwięcej odpowiedzi.

Opisując grupę absolwentów, biorących udział w badaniu możemy powiedzieć, że pod względem struktury płci mężczyźni przeważają nad kobietami co odpowiada sytuacji na uczelni technicznej. Najwięcej absolwentów pochodzi z Lubelszczyzny, z małych miejscowości. Ponad połowa z nich pracuje. Niewielki odsetek założył własne firmy. Ponad 10% absolwentów nie pracuje.

Absolwenci poszukują pracy najczęściej przez Internet (ponad ¼) lub poprzez własną sieć kontaktów (15%). Wielu z nich zdaje sobie sprawę z tego, że skuteczną metodą jest również samodzielne zgłoszenie się do firmy. Podobnie często wybieranymi sposobami na znalezienie zatrudnienia jest kontakt z biurem karier oraz urzędami pracy. Studenci preferują poszukiwania wygodne, bez wychodzenia z domu (portale internetowe, portale branżowe, wyszukiwarki lub strony internetowe firm z działem kariera, w którym znajdują się aktualne oferty). Z drugiej strony, są świadomi, że aktywne poszukiwania związane z mobilizacją sieci kontaktów, uczestnictwem w targach pracy czy samodzielnym zgłaszaniem się do firm mają bardzo dużą skuteczność.

Absolwenci, którzy podjęli pracę, najczęściej zajmują stanowiska samodzielne (prawie ¼ respondentów). Drugą dużą grupę stanowią stanowiska podległe (prawie 1/5 absolwentów). Ze względu na fakt, że badania zostały przeprowadzone w rok od ukończenia uczelni, wiele osób nie zdążyło jeszcze awansować na stanowiska kierownicze (7%).

Jeśli chodzi o zarobki osób pracujących: prawie połowa osób zarabia w przedziale 1500 – 2499 zł netto. Ponad ¼ respondentów deklaruje zarobki w wysokości 2500-4499 zł netto, natomiast wciąż dużą grupę (prawie 1/5) stanowią osoby z wynagrodzeniem poniżej 1500 zł netto. Dochody mogą się tak kształtować, ze względu na to, że są to stanowiska podległe, a także wiele osób pracuje w województwie lubelskim oraz ościennych. Z Ogólnopolskiego Badania Wynagrodzeń firmy Sedlak&Sedlak z 2014 r. wynika, że średnie zarobki magistrów inżynierów w województwie lubelskim, podlaskim oraz świętokrzyskim kształtują się na poziomie ok. 2800 zł netto, niewiele wyższe są w województwie podkarpackim. Najwyższe zarobki otrzymują absolwenci z wykształceniem technicznym w województwie mazowieckim (ok. 5300 zł netto), niewiele mniej, bo ok. 4600 zł netto w dolnośląskim i ok. 4200 zł w województwie małopolskim. Najwięcej (76%) osób pracuje w województwie lubelskim, w województwie mazowieckim oraz podkarpackim. Niewielki odsetek osób wybiera dużo dalsze województwa np. zachodniopomorskie czy dolnośląskie.

Biorąc pod uwagę odsetek osób, które zdecydowały się na dokończenie – być może w celu zwiększenia swoich przyszłych dochodów – kursy i szkolenia wybrało 30% z nich. Szkolenia językowe wybrało 16%, natomiast studia magisterskie, uzupełniające 1/5 z nich. 23% zdecydowało się nie podnosić swoich kwalifikacji.

Mamy nadzieję, że na kolejne ankiety będzie odpowiadać więcej osób, a także, że będą to pełne odpowiedzi, z których będzie można przedstawić więcej wniosków.

Opracowanie:

Anna Mazur-Sokół

Ewelina Zięba

Justyna Wójcik